

## 商品検査室からのお知らせ

8月度

商品検査室では、組合員さんに安心して商品をご利用いただけるよう、安全・安心と品質向上に取り組んでいます。

- ①食中毒の主な原因は微生物です。検査室では食品の中の細菌やカビ・酵母などの微生物を調べています。
- ②検査対象となる新規商品については、事前検査を100パーセント実施しています。

①試料液を作る  
食品に滅菌された水を混ぜた検査のもととなる液



②試料液を培地に塗る  
寒天培地と液体培地があり、調べる細菌によって選ぶ



③菌を培養する  
それぞれの細菌に適した温度や時間で保管して育てる



④菌をカウントする  
菌をカウントし、問題がある場合は再検査を行います。製造者に製造工程の改善を依頼、場合によっては工場点検を実施し、安全の確認を行なっています。



- これまでの商品検査室からのお知らせはHPにも掲載しています。[https://www.palcoop.or.jp/au\\_ji/kensashitsu/](https://www.palcoop.or.jp/au_ji/kensashitsu/)
- 放射能・輸入食肉検査の取り組みは [https://www.palcoop.or.jp/radioactiv\\_lab/](https://www.palcoop.or.jp/radioactiv_lab/)

## 商品検査室の取り組み ~その3~ 微生物検査

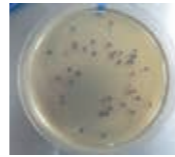


### 培地(ばいち)って?

培地に寒天を使用する理由は、固形なので培養した細菌がその場所にいてくれるため観察しやすいからです。

### 培養(ばいよう)って?

細菌は肉眼で見えませんが、培養後の細菌は数えることができます。



### 8月度検査状況 (22.7.21~22.8.20)

#### 【商品検査のとりくみ】

商品検査数 993件 (計画比97.4%)

検査の種類	検査件数	注意品及び結果
微生物検査	641	なし
残留農薬検査	39	なし
理化学検査	222	なし
残留放射能(放射性物質)検査	32	なし
輸入食肉検査	18	なし
その他*	41	なし

※その他…店舗・福祉施設の設備の衛生検査など

#### 【商品の相談受付状況】67件

各種、検査のようすを動画でご覧いただけます→



## 「マルイ農協・産直元気鶏」 オンライン交流会

7月9日 ウェブ参加 12世帯16名

産直

元気鶏  
若鶏モモ肉  
400g(2枚)

企画回: 10月2回



動画で、鶏が育てられる様子(写真上)や「丸鶏の解体実演」(写真右)などを視聴

ここに「ささみ」があるので外していきます(北園工場長)



市販で買ったモモ肉の先の方には筋が多くありますが、生協で買うマルイさんの鶏肉に筋が見られないのは「生協用スペシャルカット」されているからだと初めて分かりました。鹿児島まではなかなか行けませんが、今回、オンラインということで交流会に参加でき、喜んでいます。(住吉区・Hさん)

マルイ農協は、鹿児島県出水(いずみ)市にある農業協同組合。「産直元気鶏」は、マルイ農協グループでヒナから全て自分で管理し人手をかけて育てられています。誕生してから25年になる今年、組合員さんとのオンライン交流会が実現しました。育てられる過程・こだわりの飼料・工場での加工方法など、おいしさのヒミツを学んだ後、参加者から「わが家の鶏肉人気メニュー」を発表。唐揚げ・塩焼き・ムネ肉のしゃぶしゃぶ・親子丼・鶏ハムなど各家庭で大いに活用されていることが分かりました。



◆ホームページでは、動画を見ることができます [https://www.palcoop.or.jp/osusume/santi\\_doga.html](https://www.palcoop.or.jp/osusume/santi_doga.html)  
←スマートフォンならこちらから

## 理事会・監事会報告

2022年度 第4回 9月9日

事業概況 (単位:千円)	8月度			累計(4月~8月)		
	実績	計画比%	前年比%	実績	計画比%	前年比%
供給高	4,296,276	112.2	91.8	24,486,224	105.8	95.9
供給剰余金	1,282,816	120.5	93.7	7,098,867	109.6	97.4
福祉剰余金	-6,343	-	-	7,340	-	83.6
事業総剰余金	1,399,008	118.8	93.7	7,788,230	109.1	97.7
事業経費	1,296,852	99.3	101.0	6,606,675	97.7	98.1
事業剰余金	102,156	-	48.6	1,181,555	315.1	95.9
経常剰余金	160,018	-	56.4	1,480,625	320.1	98.8

※実績・計画・前年実績のいずれかが「マイナス」で比較ができない箇所は、「-」で表しています。

### おもに討議、確認した内容

- 2022年度 2022年8月度事業報告
- お米の値上げについて
- 2022年共同購入 年末年始配送スケジュールについて
- くらし・他団体、支援活動の進捗について

### 〈監事会報告〉2022年度 第4回定例監事会(9月9日)

- ①前回監事会以降の監査状況を報告確認しました。
- ②役員事務局管掌理事のヒアリング監査を行ないました。

## キレイの術

メイクやお肌のケアに関するコラムをパルコープのホームページで連載中です。毎回おすすめのコープ化粧品を紹介し、抽選で当たるプレゼントも用意しています!ぜひご応募ください♪



### プレゼントの応募方法は2つ

- ①HPの専用フォームから
- ②インスタグラムのメッセージから

詳しくはHPをチェック★

パルコープ キレイの術



スマートフォンならこちらから



10月テーマ

コラム内容を  
少しご紹介!

### フェイスパウダーでナチュラル美肌に♪

最近メイク崩れがすごく気になる。  
何かいい方法はないかしら...



ベースメイクの仕上げに  
フェイスパウダーがおすすめ!  
油分を吸着しテカリを抑えてメイクを長持ちさせてくれます。

### ★今月のプレゼント

CO-OP メイク ルラン  
うるおう美肌パウダー  
限定デザイン缶2022 13g  
通常本体価格1,480円(税込1,628円)

今回は  
5名さまに  
プレゼント



応募は10月8日まで